

GONDOZÁS ÉS KARBANTARTÁS

- Csak a készülékhez tartozékként adott melegítő kelyhet használja.
- Használat közben nagyon átforrósodik a melegítő kehely. A kelyhet csak a nyelénél fogja meg.
- Áramtalanítsa a melegítőt használat után, és hagyja teljesen kihűlni a kelyhet, mielőtt letisztítaná.
- NE rakja el a tároló helyére a melegítőt, mielőtt teljesen le nem hűlt.
- Távolítsa el minden kifolyást vagy lerakódást a tartozékok között található gyantázó berendezés tisztító használatával
- Tisztításhoz használjon egy nedves, szappanos szivacsot. NE használjon erős mosószereket, oldószereket vagy dörzspapírokat. NE merítse bele vízbe vagy egyéb folyadékba a melegítőt.
- NE használja a készüléket, amennyiben bármilyen kiömlött folyadék a melegítő belsejébe jutott. Alaposan szárítsa meg a készüléket, mielőtt újból használatba venné.
- NE használja a készüléket, ha az elektromos vezeték, a villásdugó vagy a fali csatlakozó aljzat sérült, vagy ha a készülék működésében rendellenességet, hibát észlel.
- A melegítő elektromos vezetékét csak arra illetékes szakember cserélheti ki. Ha az elektromos vezeték sérült, a melegítőt meg kell semmisíteni, vagy vissza kell küldeni a gyártónak.

MŰSZAKI ADATOK

Tömeg	1,76 kg
Méret	25 x 21 x 13 cm
Működési feszültség	220 V 50 Hz

A gyártó a készülék fejlesztése miatt fenntartja magának a jogot, hogy a műszaki adatokban szereplő értékeket előzetes bejelentés nélkül megváltoztassa, valamint a tartozékok is éppen ezért eltérhetnek kivitelezésben és kinézetben a jelen használati útmutatóban bemutatottaktól.

MINŐSÉGTANÚSÍTÁS

A forgalomba hozó vállalat a 2/1984. (III.10.) BkM-IpM együttes rendelet értelmében tanúsítja, hogy ezen típusú készülék megfelel a műszaki adatokban megadott értékeknek, valamint a 89/336/EEC európai direktívának az elektromágneses összeférhetőség tekintetében, a 73/23/EEC európai direktívának az elektromos biztonságot és a 93/68/EEC európai direktívának a CE jelölést illetően.

Rio, Dezac és Total Body Waxing™
a The Dezac Group Ltd bejegyzett védjegyei
© The Dezac Group Ltd 2011

A készülék hivatalos forgalmazója a Hansborg Electronics
Hungary Zrt. 1092 Budapest, Knézich u. 12



www.riobeauty.com

1-IN-CWAX2-HU/1.0

KÜLÖNBÖZŐ BŐRFELÜLETEK GYANTÁZÁSA

Bőre az arcán különösen érzékeny, ezért speciális gondosság szükséges az arcszőrzet eltávolítása során. Mind a kemény gyanta, mind a lágy gyanta (papírcsíkokkal) használható az arc szőrtelenítésére. Tapasztalja ki, melyik előnyösebb az Ön számára.

A fa spatulák hosszanti irányban egyszerűen kettétörhetőek úgy, hogy óvatosan addig hajlítsa őket, amíg el nem törnek. Így jóval könnyebben kezelheti gyantával a kisebb felületeket.

A legjobb eredmény érdekében a lágy gyanta használatát ajánljuk nagy felületeken, mint például a lábakon. A lábak gyantázásával a legjobb kezdeni, mivel ez a legkevésbé érzékeny terület.

SZÁJ FELETT

A száj feletti részt ideális esetben három külön álló területként kell kezelni. A szőrszálak általában lefelé nőnek közvetlenül az orr alatt és mindkét oldalon kifelé, a száj sarkai irányában.

A szőrszálak növekedésével megegyezően kenje fel a gyantát mindegyik területre külön, majd a legjobb eredmény elérése érdekében a szőrszálak növekedésével ellentétesen távolítsa el a csíkot.

ÁLL ÉS ARC

Ez egy meglehetősen könnyen kezelhető felület, de mégis ajánlott a vékonyabbra hasított spatula és keskeny gyantacsíkok használata, hogy jobban tudja irányítani a szőrszálak eltávolításának folyamatát.

SZEMÖLDÖKÖK

A szemöldök gyantázásával definiálhatjuk és formát adhatunk a jól látható vonásoknak. Nagy figyelem szükséges ahhoz, hogy csak a nem kívánt szőrszálakat távolítsa el. Megvédheti a megtartani kívánt szőrszálakat azzal, hogy bevonja vazelinnal őket, így megelőzve a gyanta hozzáragadását a szőrszálakhoz.

A vékony spatula használatával formát adhat szemöldökének, meghatározhatja vonalait és kiemelheti szeméit, ahogy az alábbi ábrákon láthatja is.



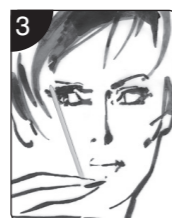
LÉPÉS

Helyezzen egy spatulát függőlegesen először az orrcimpája jobb, majd bal oldalához. A spatula által így behatárolt, a két szemöldök közötti területen található szőrszálakat kellene eltávolítani.



LÉPÉS

Előre tekintve helyezzen egy spatulát függőlegesen a pupilla vonalába. Itt kellene lennie a szemöldök vonal legmagasabb pontjának.



LÉPÉS

Helyezzen egy spatulát átlósan az orrcimpa szélére, a szem sarkának irányába. A szemöldöknek a spatula és szemöldök találkozási pontjánál kellene végződnie.

KÜLÖNBÖZŐ BŐRFELÜLETEK GYANTÁZÁSA



ALKAR ÉS LÁBAK

Mindig a csuklótól, illetve a bokától kezdve haladjunk felfelé. Fontos megjegyezni, hogy milyen irányba nőnek a szőrszálak, mivel ez változhat, miközben halad felfelé. A bőrt feszesen kell tartani a könyök, csukló, térd vagy boka mozgásával vagy behajlításával.



BRAZIL / HOLLYWOOD / BIKINI-VONAL

Egy bizonyos fürdőruha, vagy egy stílusos fehérnemű viselése segíthet a bikini vonal gyantázása közben, hogy pontosan láthassa, meddig is kell a gyantát felkennie, különösen abban az esetben, ha a fehérnemű magas szabás vonala megkívánja azt.

A legjobb, ha a 10 mm-nél hosszabb szőrszálakat nagyjából 5 mm-re vágja le, különben a szőrtávolítás folyamata esetleges és fájdalmas is lehet! Mivel ezen az érzékeny területen a szőrszálak sok irányba nőnek, célszerű egyszerre csak kis területet kezelni.

A szőrszálak a bikini vonal körül gyakran mélyen gyökereznek, ezért a gyantázás után felléphet valamilyen égető érzés, amelyet enyhíthet egy megnedvesített vattával, hideg borogatásként. A megfelelő pozíció megtalálásához üljön le egy kényelmes székbe, a lábfejeit helyezze a dereka magassága fölé és tárja szét a lábait. Állhat egy lábon is a földön, a másik lábát derék magasságban, talppal a falnak támaszkodva. Általános bikini vonal gyantázásához kemény és lágy gyanta is használható. Drasztikusabb gyantás kezelés esetén, mint például a Hollywood vagy a Brazil, a kemény gyanta használata ajánlott. A lágy gyanta NEM alkalmas a nemi szerveken és egyéb intim területeken történő használatra.



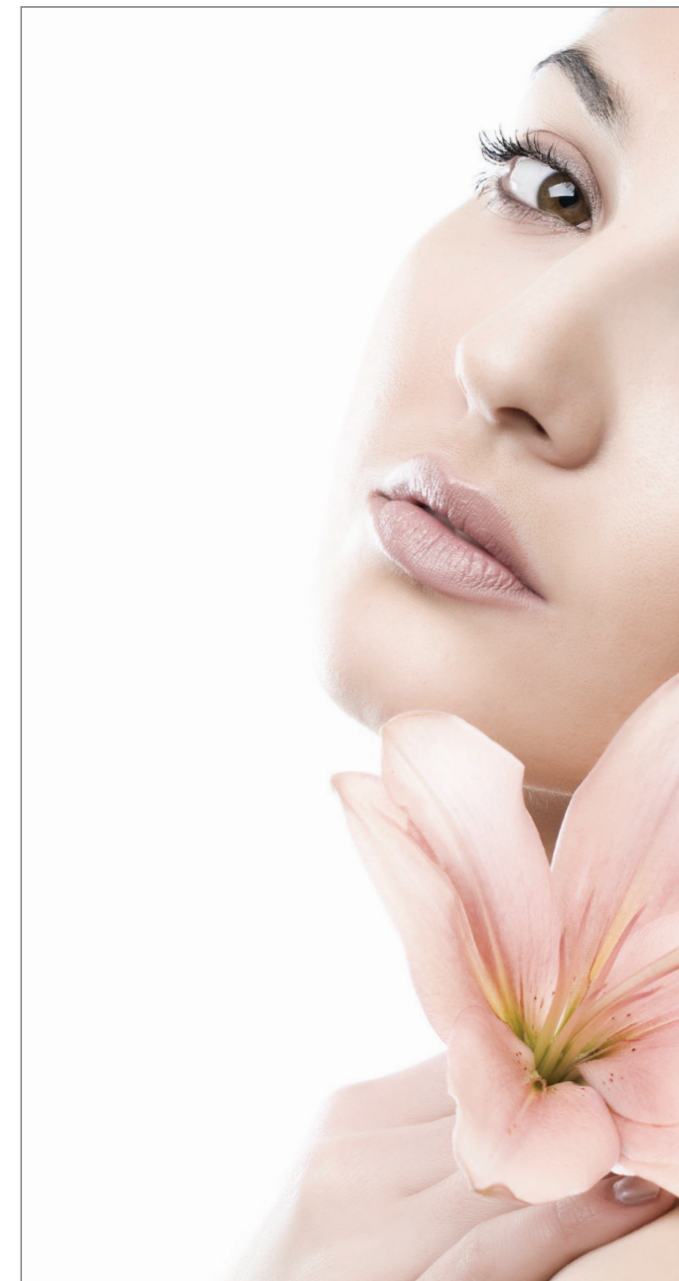
HÓNALJ

Ez egy szintén érzékeny területe a testnek és a szőrszálak itt is hajlamosak több irányba nőni és mélyen gyökerezni. Ne próbálkozzon az összes szőrszál egy mozdulattal történő eltávolítására, helyette kezelje a területet több lépésben keskenyebb papírcsíkokkal, amelyeket a kívánt méretre tud vágni. Szintén vágja rövidebbre a szőrszálakat, amennyiben túl hosszúak (hosszabbak, mint 5 cm). Tartsa a bőrt feszesen a karja mozgásával vagy nyújtásával, amennyiben szükséges. A hideg borogatás legyen kéznél a kellemetlenségek megelőzése érdekében.

! Lágy gyanta és kemény gyanta egyaránt használható a hónalj kezelésére. Próbálja ki és tapasztalja meg, hogy melyik a megfelelő az Ön számára! A hónalj gyantázása után kerülje el izzadság gátló vagy dezodor használatát legalább 24 óráig.



TOTAL BODY
WAXING™



használati útmutató

ELŐVIGYÁZATOSSÁG

- **Kérjük, olvassa el alaposan a használati utasítást és őrizze meg, hogy a jövőben bármikor újra átolvashassa.**
- NE használja a terméket a teste olyan területein, ahol laza a bőr vagy bármely egyéb területen, ahol a következő tünetek láthatóak: visszértágulat, bőrbetegségek (például ekcéma, pikkelysömör, dermatitisz), vágások és horzsolásos sérülések, irritáció, szemölcs, anyajegy, hiperérzékeny vagy leégett bőrfelület, cukorbetegség, visszérgyulladás, heges szövet, egyéb normálistól eltérő bőr állapotok. Javasoljuk, hogy kérjen tanácsot orvosától a kezelés megkezdése előtt, ha az előbbiekből felsorolt egészségügyi problémák valamelyike érvényes lehet Önre.
- Figyeljen arra, hogy terhesség alatt megnövekedett vízvisszatartást tapasztalhat.
- NE használja vágási sérülésen vagy nem teljesen begyógyult sebekben.
- Óvja ruházatát illetve a környezetét.
- A kezelést követő 24 órában kerülje a forró fürdőkét, szoláriumozást, szaunázást és egyéb magas hőmérséklettel járó kezeléseket.
- Gyerekektől tartsuk távol a terméket.

HASZNOS TANÁCSOK

- Minden esetben a szőr növekedésének megfelelően vigye fel a gyantát, majd a növekedés irányában távolítsa el.
- Minden esetben egy gyors hátrafelé irányuló, a bőrrel párhuzamos mozdulattal távolítsa el a csíkot. Amennyiben a bőrtől nem a bőrrel párhuzamosan húzza végig a csíkot, a szőrszálakat felrántja. Ez fájdalmas és nem is távolítja el sikeresen a szőrszálakat. Sőt, horzsolást is okozhat a bőrön.
- A lassú lehúzás szintén fájdalmas és sikertelen lesz.
- Általános tanácsként a kemény gyanta alkalmasabb érzékenyebb területek, mint például a bikini vonal és az arcszőrzet eltávolításához. A lágy gyanta nagyobb felületek, mint a karok, lábak és a hát kezelésére alkalmas.
- NE használjon újra gyantát a már kezelt a felületen legalább 24 óráig. A megmaradt szőrszálak eltávolításához használjon inkább csipeszt.
- Vágja rövidebbre a szőrszálakat egy elektromos vágógéppel vagy ollóval kb. 5mm-es hosszra. A szőrszálaknak nem szabad rövidebbnek lenniük, mint 5mm, hogy a gyanta jól meg tudja fogni.
- Kemény gyanta – A felszíne matt lesz, ahogy merevedik. Ez a jele annak, hogy meghatározza, mikor kell eltávolítani a gyantát.
- Kemény gyanta – Vastagabban kell alkalmazni, mint a lágy gyantát és egyenlő vastagságban felkenve a széleken is, kinyújtva a kezelni kívánt területen kívülre.
- Kemény gyanta – Amennyiben eltörik vagy törékenyvé válik, vagy túlságosan vékonyan alkalmazta, vagy sokáig hagyta fenn merevedni, vagy a szoba hőmérséklete túl alacsony.
- Kemény gyanta – Kezdő alkalmazók egyszerre csak egy csíkot használjanak. Miután gyakorlott lesz az eljárásban, használjon annyi gyanta csíkot egyidejűleg, amennyit kényelmesen tud kezelni, és meg tud merevedni a gyanta.
- Lágy gyanta – Újrahasználhatja a papírcsíkokat addig, amíg teljesen meg nem telik gyantával és ki nem kell dobni.
- Lágy gyanta – Ha használat előtt felhajt egy kis részt a papír csík végén, ennél fogva jól meg tudja majd fogni, amikor lehúzza bőréről a csíkot.

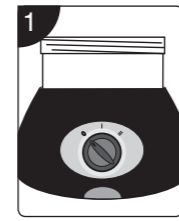
LÁGY GYANTA

A kezelni kívánt terület tisztának, száraznak és sminktől, zsírtól, például hidratáló krém, testápoló stb. mentesnek kell lennie. Jó ötlet megmosni és megszáritani a kezelés előtt a területet, mivel így átmenetileg eltávolíthatja a test természetes zsíradékait és segít a gyantának hozzáragadni a szőrszálakhoz.

FOLT TESZT

Mindig csináljon egy folt tesztet az alkarja belső oldalán vagy más kisebb bőrfelületen a lehetséges bőr reakciók kiszűréséhez. Várjon 24 órát. Amennyiben irritáció lép fel, NE használja a terméket.

Melegítési idő
Teljes doboz = 60 perc
½ doboz = 30 perc
¼ doboz = 20 perc



LÉPÉS 1

Távolítsa el a doboz fedelét. Helyezze be a dobozt a melegítőbe (a melegítő kehely nélkül).



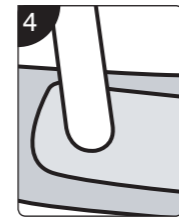
LÉPÉS 2

Állítsa a készüléket a legmagasabb fokozatra (II). Kevergesse 10 percnként, míg a gyanta állaga szirupszerű nem lesz.



LÉPÉS 3

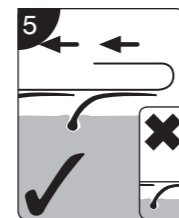
Ekkor állítsa a készüléket a legalacsonyabb fokozatra (I). Keverje meg alaposan. Próbálja ki a bőr egy kis felületén, hogy megfelelő-e a hőmérséklet.



LÉPÉS 4

A spatula használatával vigyen fel egy nagyon vékony réteget a szőrszálak növekedésének megfelelően.

Eleinte a papírcsíknál kicsivel kisebb felületet fedjen le az eltávolítás megkönnyítéséhez. Miután gyakorlottabbá válik, egyszerre nagyobb területen is dolgozhat.



LÉPÉS 5

Erősen és egyenletesen nyomja le a papírcsíkot a gyantával fedett területre. Tartsa a bőrt feszesen, egy gyors mozdulattal a szőrszálak növekedésirányával ellentétesen húzza le a papírcsíkot. Soha NE felfelé húzza a bőrtől.

Megnyugtathatja a kezelt felületet a tenyerével a kezelt felületre kifejtett nyomással vagy hideg borogatással.

A kezelt felületen 24 órán belül NE használjon ismét gyantát.

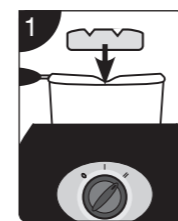
SZŐRSZÁL ELTÁVOLÍTÁS KEMÉNY GYANTÁVAL

A kezelni kívánt terület tisztának, száraznak és sminktől, zsírtól, például hidratáló krém, testápoló stb. mentesnek kell lennie. Jó ötlet megmosni és megszáritani a kezelés előtt a területet, mivel így átmenetileg eltávolíthatja a test természetes zsíradékait és segít a gyantának hozzáragadni a szőrszálakhoz.

Általános útmutatóként 1 tableta 2 hónalj kezelésére elegendő.

FOLT TESZT

Mindig csináljon egy folt tesztet az alkarja belső oldalán vagy más kisebb bőrfelületen a lehetséges bőr reakciók kiszűréséhez. Várjon 24 órát. Amennyiben irritáció lép fel, NE használja a terméket



LÉPÉS 1

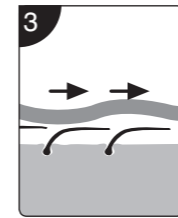
Helyezzen 1 tablettát a gyantamelegítő kehelybe és melegítse a legmagasabb fokozaton (II) 20 percnél. Keverje meg 10 percnként, míg a gyanta egy sűrű, mézszerű állagot fel nem vesz.



LÉPÉS 2

Kapcsoljon a legalacsonyabb fokozatra (I) a kezeléshez ideális hőmérséklet fenntartásához.

Alkalmanként keverje meg a gyantát.



LÉPÉS 3

Egy spatula használatával vigyen fel egy vastag és egyenletes réteget a gyantából a szőrszálak növekedési irányával megegyezően.

Kicsi, megegyező csíkokban, 1-2 centiméternél nem szélesebben vigye fel a gyantát.

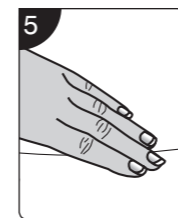
Hagyja a gyantát lehűlni a bőrön, míg kemény, de még hajlítható nem lesz.



LÉPÉS 4

Tartsa a bőrt feszesen, egy gyors mozdulattal, a szőrszálak növekedési irányával ellentétesen húzza le a gyantát.

NE felfelé húzza a bőrtől



LÉPÉS 5

Azonnal nyugtassa meg a kezelt felületet a tenyerével a kezelt felületre kifejtett nyomással vagy egy hideg borogatással.

Haladjon a következő foltra és ismételje meg a 3.-tól 5.-ig a lépéseket, amíg a terület teljesen szőrtelen lesz.

Megnyugtathatja a kezelt felületet a tenyerével a kezelt felületre kifejtett nyomással vagy hideg borogatással.

A kezelt felületen 24 órán belül NE használjon ismét gyantát.

GYANTÁZÁS UTÁN

- Fontos, hogy különösképp törődjön a testén gyantával kezelt területekkel, különösen az első 24 órában. Habár használhat antiszeptikus hidratáló krémet bőre megnyugtató hatásához, de ne használjon illatszert tartalmazó testápolót vagy krémet, amivel allergikus reakciót vagy kényelmetlen érzést válthat ki.
- 2 nappal a kezelés után és utána napi szintű hámosítással megelőzhető a benőtt szőrszálak kialakulása. 2-3 napig luffa szivaccsal kell dörzsölgetni a kezelt területet, hogy a kezelt bőrön elkerülje a szőrbenövését. A gyantázást követő 1-2 nap eltelte után menjen csak napra, illetve szoláriumba, ha barnulni szeretne.
- A kezelés után tanácsoljuk bő szabású, természetes szövetből készült ruhák viselését. Kerülje a szűk szabású vagy nylon anyagú ruhákat, amelyek kidörzsölhetik a kezelt területeket.
- A mélyen gyökerező és/vagy vastag szőrszálak, melyek például a hónalj vagy bikini vonalon találhatóak, eltávolítása során néha kis vércseppek jelenhetnek meg a bőrön. Hideg borogatással, egy megnedvesített vattával eltávolíthatja ezt a kis mennyiségű vért és lehűtheti a területet.

ÁRTALMATLANÍTÁS



Ezen berendezés megfelel az elektromos és elektronikus berendezések hulladékairól szóló 2002/96/EC Európai Uniói irányelvnek (WEEE). Ezen irányelv alapján egész Európában a készüléket átveszik, majd elektromos és elektronikai hulladékként újrahasznosítják.

Amennyiben készüléke elérte élettartama végét és ki szeretné dobni, kérjük, hogy az erre szakosodott elektronikai és elektronikus hulladékok begyűjtésével foglalkozó cégeknek szíveskedjen leadni.

